

# Norveç Yönetim Sistemi

Dr. M. Cem TOKER

## Birinci Bölüm Tarihsel Süreçte Yönetim Yapısının Gelişimi

**K**uzey Avrupa'da İskandinav ülkeleri arasında batıda yer alan Norveç, bir krallıktır. Norveç, daha önceleri İsveç Krallığına bağlı iken bağımsızlığını 1905 yılında ilan etmiştir. Bu ilana İsveç Krallığı bir müdahalede bulunmamış ve ilk kral olarak VII. Hakon seçilmiştir. 1991 yılında ise Kral V. Harald tahta geçmiştir.

II. Dünya Savaşı boyunca Norveç 1940-1945 yılları arasında Alman kuvvetlerinin işgali altında kalmıştır. Bu nedenle Norveç II. Dünya Savaşına kadar sürdürmüş olduğu tarafsızlık politikasını bir tarafa bırakmış ve 1949 yılında NATO'ya üye olmuştur.

Norveç ayrıca 1952'de Kuzey Konseyi (*Nordic Council*) ve 1960 yılında Avrupa Serbest Ticaret Örgütü (EFTA) kurucu üyesi olmuştur. 1962 ve 1967 yıllarında da Avrupa Topluluğu'na (bugünkü adıyla Avrupa Birliği) üyelik için başvuruda bulunmuştur.

1981'e kadar Norveç'te sosyalist ve merkez partilerin koalisyonu ya da azınlık hükümetleri görev yapmıştır. 1981 yılında ilk kadın başbakanları Gro Harlem Brundtland seçilmiş ve Brundtland, Dünyada çevre hareketinin önemli isimlerinden birisi olmuştur.

1989 yılında Norveç'in kuzeyinde yer alan Sami bölgesi ve Sami halkı 39 üyeli Sameting adı verilen bir danışma meclisi seçmiştir. Bunu izleyen yılda ise bir Anayasa değişikliği yapılarak Samilerin etnik azınlık olarak kabul edilmesi kararlaştırılmıştır. Böylece, 1900 yılından beri resmi olarak bölgede yer alan Samilerin yasa dışı kabul edilen kültür ve dilleri yasallaştırılmıştır. Samiler daha sonra İsveç, Finlandiya ve Rusya'da yaşayan Sami nüfusunu da kapsayacak bir Parlamento binası yapmışlar ve bu binayı Kral V. Harald açmıştır. Fakat Samilerin toprak talebi ile ilgili sorunları hala çözülmüş değildir.

1990'lı yıllarda Norveç'te özellikle koalisyon ortaklarını da karşı karşıya getirecek şekilde Avrupa Birliği ve tek para birimine geçiş tartışmaları yaşandı. 1994 yılında ise hükümet Norveç'in Avrupa Birliği dışında kalmaması gerektiğine karar verdi.

1993'ten beride Norveç'in başkenti Oslo'nun, İsrail'le Filistin arasındaki anlaşmazlıkların barışçıl çözümünün müzakere edildiği bir merkez haline geldiğini görmekteyiz.

Avrupa Birliği katılım sürecine karşıt propaganda yapan partilerin başarısıyla sonuçlanan seçimlerin ardından Norveç'in müzakereleri yeniden gözden geçirildi. 27-28 Kasım 1994'de İsveç ve Finlandiya'nın Avrupa Birliğine katılma yolunda referandumlarını sonuçlandırmalarının hemen ardından Norveç halkı, % 52,4 oranında oy oranı ile Avrupa Birliği'ne katılımı reddetti. Bu sonuçta, tarım sektörünün yok olacağı, balıkçılığın sekteye uğrayacağı ve ulusal egemenliğin aşınacağı yolundaki endişeler etkili olmuştur.

1996 yılından sonra ise ekonomik konular ve refah politikaları önemli gündem maddelerini oluşturmuştur. 2000'li yıllarda ise çevre ile ilgili konuların iç politikada tekrar öncelikli tartışma konusu olmaya başladığı görülmektedir.

# İkinci Bölüm

## Anayasal Yapı

### I. DEVLETİN KURULUŞU, NİTELİKLERİ VE TOPRAK BİRİMLERİ

**N**orveç, bir Anayasal Monarşidir. Norveç Anayasasının tarihi 17 Mayıs 1814'e kadar gitmektedir. Anayasaya göre üniter bir devlet olan Norveç; "hür, bağımsız, bölünmez ve vazgeçilmez bir Krallıktır; yönetim şekli sınırlı ve kalıtsal monarşidir". 1990 yılında yapılan değişiklikle kalıtsal olarak tahta geçmede erkek-bayan ayırımına son verilmiştir. Fakat önceki koşullar 1990 öncesinde doğan Kraliyet ailesinin mensupları için halen geçerlidir. Devletin dinini ise Protestan (*Evalengical*) Luther Kilisesi yapılandırmaktadır.

### II. ANAYASAL KURUMLAR

#### 1.Kral ve Yürütme Erki:

Yürütme gücü Krala aittir. Kral, bu gücünü Statsrad adı verilen Devlet Konseyi vasıtasıyla kullanır. Devlet Konseyi; Başbakanla yediden az olmamak üzere diğer üyelerden (bakanlar) oluşur. Üyelerin yaşının en az 30 olması gerekir. Devlet Konseyinde görüşülecek konular Bakanlıklar tarafından hazırlanmaktadır. Bakanlıkları ise Devlet Konseyine üye olan Bakanlar yönetmektedir.

Hükümet, bütçeyi ve kanun tasarılarını hazırlayarak Parlamenteoya sunmakla yetkili ve görevlidir. Yasal olarak hükümeti Kral atamaktadır. Fakat 1884 yılında parlamenter hükümet modelinin uygulanmaya başlamasından beri, Kral bu atamayı parlamentonun isteği ile uyumlu yapmak zorundadır.

#### 2.Yasama:

Storting adı verilen ulusal meclis dört yılda bir yapılan genel seçimlerle oluşturulmaktadır. 18 yaşını dolduran her Norveç vatandaşı ve en az 10 yıldır Norveç'te oturanlar, seçimlerde oy kullanma hakkına sahiptir. Parlamenteonun 165 üyesi bulunmaktadır. 165 üye kendi arasından üçte biri kadar bir üyeyi Lagting adı verilen üst meclis olarak belirlerken geriye kalan üçte iki ise Odelsting adı verilen alt meclisi oluşturmaktadır. Her yasa önce Odelsting'te görüşülür ve daha sonra Lagting'e gönderilir. İki kez Odelsting'ten geçtiği halde Lagting'te kabul edilmeyen yasa iki meclisin bir arada toplandığı Storting'te üçte iki çoğunlukla kabul edilebilir.

Meclis sürecini tamamlayan yasa Devlet Konseyinde Kralın onayıyla yürürlüğe girmektedir. Anayasa değişikliği ile ilgili yasalar yeni seçim sonrası birinci, ikinci ve üçüncü oturumlarda görüşülebilmektedir. Ayrıca anayasa değişiklikleri iki meclisin bir arada toplandığı Storting'de kabul edilebilmektedir.

Meclis çalışmalarını genelde komisyonlar ve genel kurul çalışmaları şeklinde yürütmektedir. Storting, devlet harcamaları, vergiler, gümrük tarifeleri, gelirler gibi konuları görüşürken, Odelsting ise devlet yönetimini kontrol etme yetkisine de sahip bulunmaktadır.

Storting kendi toplanma zamanlarını kendi belirler ve her yıl ilk açılış Kral tarafından yapılır.

### **3.Yargı:**

Norveç'te yargı sistemi üç düzeyde yapılandırılmıştır. İlk aşama mahkemeleri ilçe (*Herredsrett*) mahkemeleri ve il (*Byrett*) mahkemeleridir. Norveç toplam 93 yargı çevresine bölünmüştür. Bu çevreler genelde bir ya da iki üyeli profesyonel yargıçlar tarafından yönetilmektedir. Şehirlerde toplam yargıç sayısı 3 ile 52 arasında değişmektedir.

Bunun bir üzerinde yer alan Temyiz Mahkemesi (*Lagmannsrett*) ise 10 ila 52 yargıçtan oluşan bir mahkemedir. Toplam altı Temyiz Mahkemesi bulunmaktadır.

En üst düzey olan Yüksek Mahkeme ise başkent Oslo'da bulunmaktadır ve son kararları verme yetkisine sahiptir. Yüksek Mahkeme, Kral tarafından atanan 19 yargıçtan oluşmaktadır.

Norveç'te ayrıca her belediyenin hukuk eğitimi görmeyen kişilerden dört yıllığına seçtiği üç üyeden oluşan sivil nitelikte bir Uzlaşma Kurulu (*Forliksrad*) bulunmakta olup, anlaşmazlıkların uzlaşmayla çözümünde bir mahkeme gibi çalışmaktadır.

### **4.Ombudsman:**

Norveç'te Parlamenter Ombudsman, 1962 yılında kurulmuştur. Ombudsman parlamento (*Storting*) tarafından her seçim dönemi için yani dört yıllığına seçilmektedir. Ombudsmanın tekrar seçilebilme olanağı da bulunmaktadır.

Her vatandaşın Ombudsmana ulaşma imkanı olup, Ombudsman, idarenin her vatandaşa adil davranmasını gözetmekle yükümlüdür. Ombudsman özel hukuk ilişkileri ile ilgilenmemektedir. Ayrıca idarenin resmi kararlarının tam tersine karar alma yetkisi de yoktur. Ancak idare onun tavsiyelerini dikkate almak zorundadır.

# Üçüncü Bölüm

## Genel Yönetim Yapısı

### I. MERKEZİ YÖNETİM

**N**orveç'te merkezi idare Kral, Başbakan ve Devlet Konseyi üyeleri ya da bakan dediğimiz yöneticilerin yönetimi altındaki teşkilattan oluşmaktadır.

Norveç'te hükümet yapısı içinde bakanlıklar şunlardır; Başbakanlık, Dışişleri Bakanlığı, Savunma Bakanlığı, Sanayi ve Ticaret Bakanlığı, Çalışma ve Devlet İdaresi Bakanlığı, Maliye Bakanlığı, Yerel Yönetimler ve Bölgesel Gelişme Bakanlığı, Sağlık Bakanlığı, Kültürel İlişkiler Bakanlığı, Sosyal İlişkiler Bakanlığı, Ulaştırma ve İletişim Bakanlığı, Çevre Bakanlığı, Balıkçılık Bakanlığı, Uluslararası Gelişme ve İnsan Hakları Bakanlığı, Tarım Bakanlığı, Adalet ve Polis Bakanlığı, Çocuk ve Aile İlişkileri Bakanlığı, Petrol ve Enerji Bakanlığı ve Eğitim, Araştırma ve Kilise İlişkileri Bakanlığı.

### II. MERKEZİ İDARENİN TAŞRA YAPILANMASI

Norveç 19 il ve 435 belediyeye ayrılmıştır. Yaklaşık 190 yıllık Norveç Anayasası'nda yerel yönetimlerle ilgili hiçbir hüküm yoktur.

İl yerel idaresiyle (*county*) ve yerel yönetimlerle ilgili yeni Yerel Yönetimler Yasası 1993'te yürürlüğe girmiştir. Yasa; belediye ve il yerel yönetim örgütlenmesinin ilkelerini içermekte, planlama ve enformasyon, siyasi ve idari teşkilatlanma, seçilmiş yerel temsilciler, finansman, merkez yöneticileri, sosyal refah, okul, konut gibi özel bölümler içinde ayrı yasalar bulunmaktadır.

#### 1. İl (*County*):

Norveç'te 19 il mevcuttur ve iller valiler tarafından idare olunmaktadır. İl valisi, Hükümetin ildeki en üst temsilcisidir ve belediye faaliyetlerinin yasa, düzenlemeler ve merkezi hükümet bütçe hükümlerine göre gerçekleşmesini sağlar. Ayrıca, belediyeler ve il yerel yönetimlerine yönelik rehberlik ve koordinasyon görevlerini yürütür. İllerde vali yardımcıları da bulunur.

İllerde ayrıca vali gözetiminde çalışan ve bakanlıkların taşradaki temsilcileri konumundaki çeşitli daireler bulunmaktadır. Bu dairelerin hepsi her ilde bulunmayıp çoğu işlevsel olarak gereken illerde teşkilata sahiptir;

#### İl Milli Eğitim Dairesi:

On sekiz tane olan bu daireler; Eğitim Bakanlığını temsil eder ve hükümet eğitim politikalarının uygulanmasını sağlarlar. Ayrıca, kamu ilk ve orta eğitim okullarını, özel okulları, daha üst düzeydeki eğitim kolejlerini ve gönüllü yetişkin eğitim teşkilatlarının yaptığı yetişkin eğitimini denetlerler. Kamu

eđitim yardımlarının idaresinden ve bölge/il yerel yönetimi içinde bütün seviyelerde eğitim politikalarının koordinasyonundan da sorumludurlar.

#### **İl Sağlık Müdürlüğü:**

İldeki sağlık hizmetlerinin gözetiminden ve Norveç sağlık kuruluşuyla birlikte kalitenin ve yasal korumanın iyileştirilmesinden sorumludur. Sağlık müdürü, bütün belediye ve il yerel yönetimi sağlık hizmetlerini denetler. Tavsiye ve bilgi verir ve hastalardan gelen başvuruları değerlendirir.

#### **Rekabet İdaresi:**

Sekiz bölge birimi olup, diğer faaliyetlerin yanında yerel yönetim tedarik uygulamaları ile ilgili çalışmalar da yapar.

#### **İstihdam Daireleri:**

167 yerel istihdam dairesi vardır. Sosyal refah, yeni işyerlerinin ve okulların kuruluşu hususlarında bu dairelerle belediyeler arasında işbirliği nitelikli çok yakın bir ilişki mevcuttur.

#### **Vergi Dairesi:**

Her belediyede bir yerel vergi denetçisinin yönettiği bir daire, her ilde de bir il vergi dairesi vardır. Vergi idareleri; vergi, katma değer vergisi ve nüfus kayıt sistemlerini yönetirler. Belediyelerde bir de nüfus kayıt idaresi vardır. Belediyelerin çoğunda, yerel vergi dairesi ve nüfus kayıt idaresi, aynı zamanda nüfus kaydından sorumlu olarak hizmet veren yerel vergi denetçisince yönetilen bir kurum olarak teşkilatlanmıştır.

Ayrıca, mevzuat; kayıt dairelerine teknik ve sosyal birimler ile belediye mali yöneticisinden bilgi alma hakkı vermiştir. Ek olarak, her il yerel yönetiminde belediye mali yöneticilerini denetleyen ve tavsiyelerde bulunan bir vergi toplayıcısı (tahsildar) bulunur.

#### **Balıkçılık İdaresi:**

Norveç'te balıkçılığın yerel endüstriyel kalkınmadaki önemi yüzünden kurulan bu daire, balıkçılık konusunda il yerel yönetimi ve belediyelerle yakın ilişki içinde çalışır.

#### **Norveç Milli Kıyı İdaresi:**

Esasen merkezi idarede önemli bir fonksiyonu olan bu birimin taşra kuruluşları, yerel yönetimlerin kıyı ile ilgili planlama ve inşaat işlerinde onlarla bağlantılı olarak çalışmalarını yürütmektedir.

#### **Polis İdaresi:**

Norveç Adalet ve Polis Bakanlığı'nın ilkeler bazında düzenleyici görevleri çok azdır, fakat belediye idareleriyle çok miktarda gayri resmi bağlantıları vardır.

#### **Göçmen İdaresi Bölgesel Daireleri:**

Göçmenlerin belediyelerde yerleştirilmesiyle ilgilenen ve devlet mülteci kabul merkezlerinin çalıştırılmasını yönlendiren altı bölge dairesi vardır. Bu daireler, ayrıca belediyelere göçmenlerin ve mültecilerin topluma adapte edilmesi işlerinde tavsiyelerde bulunurlar.

#### **Milli Harita İdaresi:**

İllerin ve belediyelerin yeni bilgileri gönderdiği; taşınmaz, adres ve binaların kayıtlarını tutmaktan sorumlu 18 bölge harita dairesi vardır. Bunlar, belediyelere arazi bölünmesi ile ilgili bilgileri de aktarır.

#### **Sosyal Güvenlik Daireleri:**

Bu daireler, bir çok durumda belediye sosyal refah daireleriyle işbirliği yaparlar, fakat belediyelere/ yerel yönetimlere yönelik idari görevleri yoktur.

Norveç Devlet yapılanması aşağıdaki gibi şematize edilebilir;

		MECLİS		
Başvuru Kurulu				Denetim Komitesi
	Encümen		Komiteler	
	Komiteler		Başkan	
	Üst Yöneticiler		İdare Heyeti*	*Seçilmiş organ
	Üst Görevliler		Üst Görevliler	
	Personel		Personel	
Yerel Yönetim Teşkilatı	Parlamerter Rejim Altında Mahalli İdare Teşkilatı (Mahalli İdare Kanunu, 18-21. Maddeler)			

Norveç illerinin alanı, nüfusu ve nüfus yoğunluğu aşağıdaki tablodaki gibidir;

İLLER	ALAN(km2)	NÜFUS	YOĞUNLUK
Ostfold	3.889	248.217	63.8
Akershus	4.587	467.052	101.8
Oslo	427	507.467	1.189
Hedmark	26.120	187.103	7.2
Oppland	23.827	182.701	7.7
Buskerud	13.856	236.811	17.1
Vestfold	2.140	212.775	99.4
Telemark	14.186	165.083	11.6
Aust-Agder	8.485	102.178	12
Vest-Agder	6.817	155.691	22.8
Rogaland	8.553	373.210	43.6
Hordaland	14.962	435.219	29.1
Sogn og Fjordane	17.864	1.7.589	6
More og Romsdal	14.596	243.158	16.7
Sor-Trondelag	17.839	262.852	14.7
Nord-Trondelag	20.777	127.108	6.1
Nordland	36.434	239.109	6.6
Troms	25.015	151.160	6
Finnmark	45.879	48.637	1.6
TOPLAM	306.253	4.478.497	14.6

### III.YEREL YÖNETİMLER

Norveç ikili yerel yönetim sistemine sahiptir. Bunlar; belediyeler (*municipality*) ve il yerel yönetimleridir. (county). İl yerel yönetimi, “il belediyesi” olarak da adlandırılmaktadır.

#### 1. İstatistik Bilgiler:

Norveç’te yerel yönetimlerin sayıları aşağıdaki gibidir;

Yıl	İl mahalli idareleri	Belediyeler
1950	20	744
1996	19	435

Norveç'te mahalli idarelerin nüfus yapısı ise şöyledir:

Nüfus	Toplam Sayı	Oran (%)
1.000'den az	18	4,1
1.000 – 4.999	228	52,4
5.000 – 9.999	92	21,2
10.000 – 49.999	88	20,2
50.000'den fazla	9	2,1

Norveç'te mahalli idarelerinin coğrafi büyüklüğü ve nüfusu ise şu şekilde ifade edilebilir;

	Belediye	İl mahalli idaresi
Alan		
En büyük	9.704 km <sup>2</sup>	48.637 km <sup>2</sup>
En küçük	57 km <sup>2</sup>	454 km <sup>2</sup>
Ortalama	890 km <sup>2</sup>	20.366 km <sup>2</sup>
Nüfus		
En küçük	212	76.629
En büyük	483.401	483.601
Ortalama	10.000	229.000

Oslo hem belediye hem de il mahalli idaresidir. 453,9 km<sup>2</sup> alana ve 483.401 nüfusa sahiptir.

## 2.Yapıların Değişmesini Düzenleyen Kurallar:

Belediye sınır değişiklikleri konusunda özel bir yasa vardır. Küçük değişikliklerde, ilgili belediyelerle il yerel yönetimleri kabul ederlerse, il valisince karar verilir. Diğer hallerde Yerel Yönetimler Bakanlığı, birleşme veya önemli değişikliklerde ise Parlamento karar alır. Değişiklikler, belediye veya bir grup belde sakininin talebi üzerine yapılabilir. Ayrıca, milli menfaatler söz konusu olduğunda, hükümet de girişimde bulunabilir. Kanuna göre, ilgili belediye ve il meclislerinin görüşü alınmalıdır. Yerel referandum yasal sistemin bir parçası değilse de, belediyelerin birleşmesi teklif edildiğinde, genelde istişari referandum yapılır.

## 3. Yerel Yönetimlerin Organları:

### 3.1.Karar Organı:

Belediye/il meclisi, belediyeler ve il yerel yönetimlerde karar konusunda ana yetkilidir.

Karar alma yetkisi, yasayla aksi öngörülmedikçe, idare heyetine ve daimi komitelere devredilebilir. Seçim sistemi, doğrudan seçim ve çok-adaylı seçim bölgelerinde nisbi temsil prensiplerine dayanır.

### 3.2.Yürütme Organı:

Aslında, belediyelerin ve il yerel yönetimlerinin yürütme organı yoktur. İşlemler ve meclis veya alt komiteler tarafından alınan kararlar, yürütülmesi için doğrudan idarenin eline bırakılır. Bütün belediye ve il

yerel yönetimleri, bir encümen veya idare heyeti ile daimi komitelere sahiptir. Aksi kanunla öngörülmedikçe belediye meclisi bunlara bütün meselelerde karar alma yetkisi devredebilir. Belediye ve il meclisi, özel görevlerin yerine getirilmesi için komiteler de kurabilir. Encümen ve daimi komitelere de böyle komiteler oluşturma yetkisi verilebilir.

Yasaya göre, encümenin; finansman planı, yıllık bütçe ve vergi düzenlemeleri tasarılarının görüşülmesi dışında diğer görevleri yapması gerekmez. Ama, belediyeler ve il yerel yönetimlerinin çoğunda encümen, meclisin yanında, en aktif ve önemli organ olarak kullanılır.

Bu heyetin görevleri iki ana maddede özetlenebilir; meclisin gündemindeki konular hakkında ön karar organı olmak ve önemsiz meselelerde karar almak. Encümen, belediye/il meclisinin genellikle en kıdemli üyelerinden oluşur (en az beş kişi). Daimi komiteler en az üç üyeye sahiptir ve belediye meclisi için seçilme yeterliliğine sahip kişiler arasından seçilir. Seçim usulü, Yerel Yönetimler Yasasının 35-38. maddelerinde tarif edilmiştir.

Belediye veya il yerel yönetimleri, isterlerse yönetim yapılanmalarını parlamenter yönetim biçimine uydurabilirler. Yerel Yönetimler Yasasının 18-21. maddelerinde düzenlenen parlamenter sisteme göre teşkilatlanmayı seçerlerse, encümen ve istihdam edilen yönetici yerine seçilmiş idare heyeti geçer. Bu husus aşağıda açıklanmıştır.

### **3.3.Siyasi Lider:**

Yerel yönetimin siyasi lideri; belediye/il meclisi encümen arasından dört yıllık süre için seçilen belediye başkanıdır. Belediye başkanı (*mayor*), meclisin ve encümenin başkanıdır ve belediyenin siyasi ve yasal temsilcisi olarak görev yapar. Bütün komitelere, meclislere ve kurullara katılabilir ve konuşma hakkı verilebilir. Belediye/il meclisi, başkana şahsi olaylarda veya önemli olmayan meselelerde karar alma yetkisi verebilir (idare en üst yöneticisi için de aynısı geçerlidir). Başkan devlet adına hiçbir görev üstlenemez.

### **3.4.İdarenin Üst Yöneticisi (Chief Officer):**

Belediye ve il yerel yönetimlerinin yönetim birimlerinin başında bir üst yönetici bulunmalıdır. Üst yönetici tüm idarenin başıdır ve belediye/il yerel yönetiminde istihdam edilen herkese emretme hakkına sahiptir. Başlıca görevi kararları hazırlamak ve uygulamaktır. Üst yönetici bütün toplantılara katılma ve görevi belediye idaresini denetlemek olan denetleme komitesi dışında, bütün komitelerde, meclislerde ve kurullarda konuşma hakkına sahiptir. Diğer görevleri belediye/il meclisince düzenlenir. Meclis, üst yöneticinin kendisine verilen meselelerde tavsiyesine gerek olup olmadığı veya siyasi olarak seçilmiş komitenin tavsiyesine gerek olup olmadığına karar verir. Üst yöneticiye, şahsi durumlarda veya önemsiz meselelerde (siyasi lider gibi) karar alma yetkisi devredebilir. Özellikle, pozisyonlar (kadrolar) ihdas ve iptal etme ile çalışanlarla ilgili karar alma konularında yetkilendirilir. Üst yöneticiyi en az altı yıllık bir süre için meclis kendisi atar. Üst yönetici yardımcıları da atanabilir.

Her belediye/il yerel yönetimi parlamenter yönetim sistemine sahip olmaya karar verebilir. Bu hallerde, üst yönetici yerine bir siyasi organ -idare heyeti- oluşturulur. Heyetin üyeleri; belediye/il meclisi tarafından çoğunluk oyuyla seçilir. Bu sebeple, idare heyeti üyeleri, meclisin görevinin sona ermesini takiben görevden ayrılmakla yükümlüdür ve birlikte veya tek tek istifa etmek hakkına sahiptir. İl/belediye meclisi, aksi yasayla öngörülmedikçe, idare heyetini bütün meselelerde karar alma yetkisiyle donatabilir. Heyet de özel durumlar ve önemsiz meseleler için münferiden üyelerini yetkilendirebilir. Bu; belediye/il yerel yönetimin bir parçası olmalı ve meclis tarafından idari sorumluluk verilmelidir. Heyet veya münferiden üyeleri, dört yıllık süre içinde meclis tarafından değiştirilebilir. Buna karşılık, heyet üyelerinin de çekilme yetkisi vardır.

### **3.5.Yetki ve Sorumlulukların Organlar Arasında Dağılımı:**

Belediye/il meclisi merkezi organdır ve bütün yetkileri haizdir. Ancak, Yerel Yönetimler Yasasının "meclis kendisi" ifadesini kullandığı yerler dışında yetki devretmekle serbesttir. İdare heyetine ve daimi komitelere bir çok konuda yetki verilebilir. Özel görevlerle kurulan komiteler, görevleriyle doğrudan bağlantılı meselelerde karar almakla yetkilendirilebilir.

Belediye meclisi, bir belediye işinin veya kuruluşunun işletilmesi için yönetim kurulları oluşturabilir. Bu kurula, işin yürütülmesi ve örgütlenmesiyle ilgili karar alma yetkisi devredilebilir. İki veya daha fazla belediye, belediye projelerinin gerçekleştirilmesi amacıyla bir ortak kurul kurabilir. Yukarıda belirtilen

yetkiler bu kurullara da devredilebilir. Belediye meclisi, ayrıca semt komiteleri oluşturabilir ve bu komitelere kendi coğrafi alanlarıyla ilgili meselelerde yetki verebilir.

Yukarıda açıklandığı gibi, başkana ve üst yöneticiye de bazı yetkiler transfer edilebilir. Aynı özellikteki yetkiler bir daimi komitenin veya çalışma komitesinin başkanına da devredilebilir. Belediye meclisi, encümenin, bir daimi komitenin veya idare veya yürütme heyetinin, normalde başka organlarca karar altına alınan meselelerde, karar almak mecburiyeti doğduğu ve doğru organı toplamaya zaman olmadığı hallerde, karar alabilmesini kararlaştırabilir.

### **3.6.İç Yapıyla İlgili Yasal Hükümler:**

Belediyeler ve il yerel yönetimleri, Yerel Yönetimler Yasasının çerçevesi içinde kendi yapılarını belirlemede geniş yetkilere sahiptir. Fakat, özel konulardaki mevzuat çok az da olsa iç yapıyla ilgili yasal hükümlere sahiptir.

### **3.7.Vatandaşların Karar Alma Sürecine Doğrudan Katılımı:**

Norveçliler istişari yerel referandum, bilgi alma hakkı, açık toplantılar, halk komiteleri kurulması ve (sorgu zamanı) adı verilen halk günleri aracılığıyla karar alma süreçlerine katılabilmektedir.

### **3.8.Yerel Yönetim Birimleri Arasında Yetkilerin Dağılımı:**

#### **Yetkilerin Dağılımını Düzenleyen Prensipler**

Yetkilerin dağılımına karar verilirken: hizmetlerden kimin etkileneceği, ekonomik etkiler ve mantıklı karar almak gereken yerel bilgi kriterleri kullanılır. Bu ilkelere dayanılarak, belediyelere, belirli bir belde yaşayanları öncelikle ve en fazla etkileyen hizmetler için sorumluluklar verilecektir. Eğer bir hizmet birkaç belediye sakinini etkiliyorsa ve finansman ihtiyacı bir belediyenin kapasitesinin üzerindeyse, bu hizmetin sorumluluğu, prensip olarak, il yerel yönetimine verilecektir (subsidiarite ilkesi).

Temel ilke, yasayla münhasıran diğer kuruluşlara verilen görevler dışındaki bütün yerel görevlerin belediyeler ve il yerel yönetimlerince yerine getirilmesidir. Bir başka ana prensip ise belediyelere ve il yerel yönetimlerine verilen görevler ve sorumlulukların yasayla tanımlanmasıdır.

### **3.9.Yerel Yönetimlerin Milli Ekonomik Plana ve Alan Planlamasına Katılımı:**

Planlama ve İmar Yasası, fiziksel ve ekonomik planlamada birleştirmenin önemini vurgular. Planlama, tabii kaynakların idaresi ve kullanımı, kalkınma faaliyeti ve çevre korumasıyla ilgilenir ve tetkik ve incelemeleri, koordinasyonu, denge faktörünü, karar-alma ve ihtilaf çözmeyi içeren daimi bir süreçtir.

Bu süreçte, ana planlama sorumluluğu belediyelere aittir, daha geniş çaptaki faaliyetlerle ilgili planlama koordinasyonuysa il yerel yönetimlerince yapılır.

Merkezi seviyede koordinasyonu sağlayan idare Çevre Bakanlığıdır. Belediye planı uzun ve kısa dönem planlarından oluşur.

Uzun dönem planı, belediyedeki kalkınma ve gelişmenin hedeflerini tarif eder ve sektör planlamaları için ana hatları çizer. Ayrıca arazi kullanımı ve tabii kaynakların idaresi için bir plan da öngörür. Kısa dönem plan, farklı sektörlerde gelecek yıllara sari faaliyetler için koordinasyon programını kapsar.

Planın arazi kullanımıyla ilgili bölümü, koruma imar alanlarını, tarım-tatlı su-deniz alanlarını, tabiat alanlarını ve yeşil alanları gerektiği şekilde düzenler.

Belediye planı, belediye meclisi tarafından kabul edildiği an geçerli hale gelir, il yerel yönetimleri ile devlet sektör idarelerinin planın arazi kullanımı ile ilgili bölümü için hedefleri olması hali hariç, başka bir onaya ihtiyaç yoktur. İstisna halinde, planın Çevre Bakanlığı'na onaylanması gerekmektedir. Bakanlık planda milli çıkarları göz önüne alarak değişiklikler yapılmasını talep edebilir.

İl yerel yönetimi de kendi bölgesindeki planlamanın ana sorumlusudur. İl planlaması, öncelikle, il içindeki fiziki, ekonomik, sosyal ve kültürel faaliyetleri koordine etmeyi hedefler. İl planı detaylı olarak gözden geçirilip, değiştirildikten sonra, her dört yılda bir merkezi hükümetin onayına sunulur. Merkezi hükümet planı onaylarken, milli politikalara göre gerekli değişiklikleri yapar.

Yerel Yönetimler Yasası, yıllık bütçeye ilave olarak bir mali planlama yapılması hükmünü getirmiştir. Belediye/il meclisi, yılda bir kere mali planlamanın (gelecek dört mali yılı kapsayacak şekilde) gözden geçirilmesini karar altına almalıdır. Bu plan, bütçeye ve idare içindeki diğer planlama faaliyetlerine esas teşkil etmeli ve bu dönemdeki mümkün gelirler, beklenen harcamalar ve öncelikli görevlerin ciddi bir tetkikini ihtiva etmelidir.

Planlama ve İmar Yasası ülke düzeyinde planlamanın koordinasyonu için kurullar belirlememiştir.

Ancak hükümet, il planlarının değerlendirilip onaylanmasına ek olarak, fiziki, ekonomik ve sosyal gelişmeler için genel hedefleri, prensipleri ve ana hatları belirleyebilir. Bunlar, planlama faaliyetlerinde iller ve belediyelerce göz önünde tutulmalıdır. Ana prensipler, genel nitelikli olabileceği gibi, bazen değerli tabii kaynakların ve belirli alanlarda arazinin kullanımıyla da ilgili olabilir.

Her dört yılda bir hükümet, parlamento için uzun dönem programı ihtiva eden bir belge (*white paper*) sunar. Bu planlama belgesi, gelecekle ilgili ekonomik, sosyal ve ekolojik analizleri, kamu politikası ve yönetimin önemli alanlarındaki ihtiyaçlarını gösterir ve hükümetin bu ihtiyaçları karşılamak için yapılacak iş ve faaliyetlerle ilgili görüşlerini aktarır.

### **3.10.Yerel Yönetimler Arasında Yardımlaşma ve Diğer İşbirliği Türleri (Genel Menfaati İlgilendiren Yerel Hizmetlerin Yürütülmesi İçin Kurumsal İşbirliği):**

İşbirliği kurumları hem Yerel Yönetimler Yasasında hem de özel yasalarda düzenlenmiştir. Belediye ve iller ortak çıkarlarla ilgili hizmetlerin yerine getirilmesi için bir kurul oluşturabilirler. Bu kurula faaliyetin yönetimi ve teşkilatlanması ile ilgili karar alma yetki verilebilir.

Kurulun oluşturulması kararında, kurulun yapısı, üyelerin nasıl seçileceği, yetki alanı, ekonomik konular ve işbirliğinin feshi ile ilgili hükümler de yer almalıdır. Uygulamada işbirliği genellikle sektör veya özel alan mevzuatının verdiği yetki ile gerçekleştirilir. Belediyeler arası işbirliği en çok: su tedariki, atık toplanması, kanalizasyon tesisleri, konut ve kalkınma, ticari hayatın gelişmesi için gerekli şartların hazırlanması ve iyileştirilmesi, öğretim ve sağlık hizmetleri alanlarında yapılmaktadır.

İller arasında işbirliği, orta eğitime gidecek çocuklar için yurtlar ve hastane yatakları alımı gibi, öncelikle ve çoğunlukla hizmet alım-satımı alanında yapılır. Gerçek işbirliği çoğunlukla sağlık hizmetleri ve kültürel faaliyetler için kurulur.

Merkezi hükümet, Yerel Yönetimler Yasası yoluyla veya özel mevzuat yoluyla yerel yönetimler arasında zorunlu işbirliği ile ilgili kararlar alabilir. Ancak, pratikte bu çok nadir gerçekleşmektedir.

Öte yandan, Norveç Yerel Yönetimler Birliği ile merkezi hükümet arasındaki ilişkiyi düzenleyen özel bir mevzuat yoktur.

## **IV. MERKEZİ VE YEREL YÖNETİM BİRİMLERİ ARASINDAKİ YETKİ DAĞILIMI**

Belli sayıda görev, merkezi idarenin bir birimi olarak faaliyet gösteren yerel veya bölge idarelerine verilmiştir olup; konut ve göçmenlerin adapte edilmesi, istihdam programları ve tutukluların sağlık bakımı bu görevler için örnektir.

Yetkilerin bugünkü dağılımı, çeşitli değerlendirmelere sahne olan bir sürecin sonucudur. Sistemde görevler hem “aşağı”, hem de “yukarı” hareket etmiştir.

Son 15 yıl içinde yaşanan en büyük değişiklikler (kaynaklar bakımından) görevlerin ve yetkilerin il yerel yönetimlerinden belediyelere aktarılmasıdır.

Görev	Yetkili idare			Yetki şekli			Yetkinin kullanımı			Açıklık
Genel Yönetim										A
Güvenlik, Polis	•			•			•	•		
İtfaiye	•			•	•		•	•		A
Sivil Savunma	•	•	•	•	•		•			A
Adalet	•			•			•			
Nüfus İşlemleri	•			•	•		•			
İstatistik Dairesi	•			•			•			
Seçmen Kayıt İşlemleri	•		•	•	•		•			
Eğitim**										A
Okul Öncesi Eğitim			•	•		•	•			B
İlköğretim			•		•		•			
Orta Öğretim		•			•		•			
Mesleki ve Teknik Eğitim	•	•			•		•			1
Yüksek Öğrenim	•				•		•			
Yetişkin Eğitimi	•	•	•		•		•			
Diğer										
Kamu Sağlığı										B,2
Hastaneler	•	•			•		•			3
Koruyucu Sağlık Hizmetleri	•	•	•		•		•			4
Sosyal Refah										
Kreşler ve Bakımevleri			•	•	•	•	•	•		B,5
Aile Refahı Hizmetleri		•	•			•	•			B,6
Huzurevleri			•		•		•			
Sosyal Güvenlik	•				•		•			7
Diğer			•		•		•			8
Konut ve Şehir Planlaması										
Konut	•		•		•		•	•		B
Şehir Planlama		•	•		•		•	•		
Bölgesel/Büyük Ölçekli Planlama		•			•		•			
Çevre, Kamu Sağlığı										
Su ve Kanalizasyon			•		•		•	•		B
Atık Toplama ve Arıtma			•		•		•	•		B
Mezarlıklar ve Krematoryumlar			•		•		•			
Mezbahalar	•		•		•		•			B
Çevre Koruma	•		•	•	•		•	•		A
Tüketicinin Korunması	•									
Kültür, Eğlence ve Spor										
Tiyatro ve Konserler	•	•	•		•		•	•		
Müze ve Kütüphaneler	•	•	•		•	•	•			11
Parklar ve Açık Alanlar			•		•		•	•		B
Spor ve Eğlence	•	•	•		•		•	•		B
Dini Mekanlar	•		•		•		•			13
Diğer Kültürel Tesisler	•	•	•		•		•			14
Trafik, Ulaşım**										
Yollar	•	•(I)	•(M)		•		•			
Ulaşım										
Şehir İçi Ulaşım	•		•		•					15
Şehir İçi Demiryolu Ulaşımı	•		•			•				
Limanlar			•		•		•			
Havaalanları	•				•		•			16
Diğer Trafik ve Ulaşım										
Ekonomik Hizmetler										
Gaz										
Merkezi Isıtma		•	•		•		•	•		B,17
Su Tedariki			•		•		•	•		B
Tarım, Orman ve Balıkçılık	•		•		•		•	•	•	
Elektrik			•		•		•	•		B
Ekonomik Teşvik	•	•	•		•		•	•	•	C

Ticaret ve Sanayi	•	•	•	•	•	•	•	•	•	•	•	C
Turizm		•	•	•	•	•	•	•	•	•	•	C
Diğer Ekonomik Hizmetler	•	•	•	•	•	•	•	•	•	•	•	C
Diğer Görevler												

(\*)Eğer açıklama varsa tablodan sonraki sayfaya bakın.

(\*\*) Altyapı (I) ve personel (S) ya da her ikisi konusunda yetkiler.

Yukarıdaki tabloda yer alan açıklamalar bölümü ile ilgili olarak şu ayrıntılara değinmek gereklidir;

\*\*Devlet bütün koordinasyon sorumluluğuna sahiptir.

\*\*Devlet, teknik okullar, denizcilik okulları, müzik konservatuarları ve ana okulu eğitiminden, iller de mesleki teknik orta öğretimden sorumludur.

\*\*İl hastane hizmetlerinin başlıca yürütücüsüdür ve şifa yurtlarından da sorumludur. Ancak, çok az da olsa devlet hastaneleri de vardır. Belediye, mecburi ilk sağlık hizmetlerini, il ihtisas sağlık hizmetlerini üstlenir. Devlet, bu hizmetlere milli hastaneler yoluyla katılır.

\*\*Belediyeler çocuk bakım evleri ve ana okullarından sorumludur, fakat yasa hizmetin kapsamını belirlemez.

\*\*Belediyeler imar alanlarının hazırlanmasından sorumludur. Devlet ise, Devlet Konut Bankası yoluyla, özel şahıslara iyi şartlarda konut kredileri verir.

\*\*Bu özel firmaların/teşkilatların sorumluluğundadır, fakat belediyeler devlet gıda denetimi yoluyla genel denetim görevine sahiptir.

\*\*Yasayla her belediye ve il, bir kütüphane kurmaya ve çalıştırmaya mecbur edilmiştir.

\*\*Devlet din görevlileri ve ilgili düzenlemelerden, belediyeler dini mabetlerden sorumludur.

\*\*Uluslararası havaalanlarından devlet sorumludur. 33 küçük belediye havaalanı vardır. Bu bir gönüllü faaliyettir.

\*\*Elektrik büyük ölçüde ısınma için kullanılır ve enerji tesisleri genellikle belediyeler tarafından kurulur ve yönetilir.

# Dördüncü Bölüm

## Mali Yönetim

---

### I. İLLER VE BELEDİYELER İÇİN ANA GELİR KAYNAKLARI

İller ve belediyelerin ana gelir kaynakları; vergiler, merkezi idare transferleri, yardımlar ve ücret ve bedellerdir.

İller ve belediyeler kendilerinin topladıkları vergilere sahiptir. Yerel yönetimlerin vergi koyma hakları sınırlıdır. En yüksek ve en düşük oranlar her yıl parlamento tarafından belirlenir.

Öte yandan, yerel yönetim gelirlerinin yaklaşık % 40'ı, merkezi hükümet yardımlarından sağlanmakta olup, bu yardımlar tahsisli ve blok yardımlar olmak üzere iki kategori halinde düzenlenmiştir. Yasayla düzenlenen blok yardımlar cari harcamaları karşılamak amacıyla, tahsisli yardımlar ise belirli hizmetleri ve projeleri finanse etmek için verilir.

### II. MALİ DENGELEME

Genel veya blok yardımlar, vergi geliri ve harcama ihtiyaçlarını dengelemek amacıyla kullanılır. Mali dengeleme sistemi 1996'da reforma tabi tutulmuştur. Gelir vergisi dengeleme metoduna göre, birim başına vergi gelirleri belli bir oranın altında olan bütün belediyeler yardım alırlar.

# Beşinci Bölüm

## Denetim

### I. GENEL İDARİ DENETİM

**Y**erel Yönetimler Yasasına göre, belediye ve illerin iş ve işlemlerinin hükümet tarafından denetimi, bütçe işlemlerinin kanuniliğinin denetimi dışında otomatik olarak yapılmaz.

### II. YASALLIKLA SINIRLI DENETİM

İl valisinin denetimi, yasa yerindelik denetimi öngörmüyorsa, kanunilik denetimiyle sınırlıdır. Bütçe dışındaki işlemler, üç veya daha fazla ilgili meclis üyesinin talebi üzerine veya eğer belli bir doğruluk şüphesi varsa ve kaçınmak sorumsuz bir davranış olarak değerlendirilecekse il valisinin girişimiyle yasal denetime konu olur. Eğer; yerel yönetim, böyle bir karar için gerekli yetkiye sahip değilse, kararın içeriği yasayla ihtilaf halindeyse, ya da; kararın sonucunu etkileyecek usul hataları varsa, işlem geçersiz sayılır.

### III. YERİNDELİK DENETİMİ

Yerel yönetim işlemlerinin yerindeliğiyle ilgili genel vesayet denetimi olmamasına rağmen, özel mevzuat bu kuralı değiştirir. Devlet yetkilerinin yerel yönetimlere devredildiği hallerde, yapılan şikayetler il valisi veya ilgili bakan tarafından ele alınır. İl valisinin imar ve planlama alanında bütün taraflar işlemde memnun olsalar bile, kendi adına bir inceleme hakkı vardır. İl valisi işlemle ilgili bir yargıya varmakta ve gerekli ve yerinde olduğuna inandığı değişiklikleri yapmakta serbesttir. Bu durum valilerin, yerinden yönetim anlayışına dikkat etmelerin isteyen hükümet talimatlarıyla dengelenmiştir.

### IV. YEREL YÖNETİM HESAPLARININ DENETİMİ

Her belediye bir denetçiyle gerekli personeli istihdam etmek veya belediyeler arası bir denetim kuruluşuna katılmak zorundadır. Yasa, işletme denetimi (etkinlik ve verimlilik) ile birlikte mali denetim de öngörür. Denetim raporları, belediye veya il denetim komitesine verilir.

### V. DİĞER DENETİM MEKANİZMALARI

Norveç üniter bir devlet olduğundan, yerel yönetimlerin yetkileri yasaya dayalıdır. Parlamento, Norveç'in uluslararası yükümlülüklerinin belirlediği sınırlar dahilinde, belediyelerin, hatta münferiden bir belediyenin yetkilerinde gerekli gördüğü değişiklikleri yapabilir.

Ayrıca, Kamu İdaresi Parlamento Ombudsmanı; kamu idaresinin vatandaşları adaletsizce etkilememesini ve kamu görevlileriyle diğerlerinin üstlendikleri görevleri dürüstçe yerine getirmelerini sağlamakla yetkilidir. Ombudsman, bu yetkiyle, bazı belediye işlemlerinin yasallığını, ya kendi girişimiyle ya da resmi bir şikayet üzerine soruşturabilir. Bir belediye işlemini iptal etmek yetkisine sahip değildir, fakat iptal, disiplin cezası ve mümkün olan yerlerde tazminat tavsiyesinde bulunabilir.

Nihayet her vatandaş, Yerel Yönetimler Yasasına uygun olarak, yerel kararlara karşı başvuru hakkına sahiptir. Konuyu çözmeye belediye meclisi yetkilidir, fakat meclis, diğer yerel siyasi organlara da böyle yetkiler verebilir. Belediye meclisi tarafından alınan kararlara karşı Yerel Yönetim Bakanlığına başvurulur.

## **VI. YEREL YÖNETİMLERİN BAŞVURU YOLLARI**

İdare Yasasının 35. kısmına göre, yerel yönetimler, il valisinden veya Yerel Yönetim Bakanlığında vesayet makamı olarak aldıkları belli bir kararın değiştirilmesini talep edebilirler. Ancak, bu yol; karar kişilere herhangi bir hak vermiyorsa mümkündür. Eğer il valisi kararı değiştirmezse, aynı şartlara tabi olarak, Yerel Yönetim Bakanlığı değiştirebilir. Bu, eğer mesele mahkemeye götürülmezse, nihai karardır.

## Altıncı Bölüm

# Kamu Yönetimindeki Güncel Gelişmeler Ve Sorunlar

**N**orveç'te kamu yönetimi reformu yerel yönetim reformunu da kapsayacak şekilde "aslında ülkemizde de olması gereken şekilde" bütüncül olarak ele alınmıştır. Yerel yönetimler reformu genel kamu yönetimi reformu ile paralel ve eş zamanlı yapılmıştır.

Norveç yerel yönetimler alanında "Serbest Yerel Yönetimler" adı verilen ve aslında bütün İskandinav ülkelerinde az ya da çok uygulama alanı bulan reformun öncülerinden olmuştur.

Serbest Yerel Yönetimler (S.Y.Y.) ekseninde Norveç'te yapılan reformların kronolojik gelişimi şu şekilde olmuştur;

- 1986** SYY için başvuru süresi başladı . Sayı olarak 24 ile, süre olarak dört yıl ile sınırlandı, sonra sayı arttırıldı ve süre 1991 yılına uzatıldı.
- 1986-1990** 80 farklı konuda 260 başvuru oldu. 20 belediye 6 il yerel yönetimi seçildi.
- 1990** Bu yıla gelindiğinde 88 farklı yasa ve mevzuattan 305 muafiyet sağlandı. Öngörülen 97 projeden 70'i için onay çıktı.
- 1990-1993** Sonuç raporlarının değerlendirilmesi ve mevzuat çalışmaları
- 1993** Yeni Yerel Yönetimler Yasası,  
Kamu Yönetiminde Deneysellik İlgili Yasa (Deneyimi tüm kamu yönetimine Yansıtmaya çalışır)

Norveç'te günümüzdeki durum; yerel yönetimde ve merkezi idare-mahalli idare ilişkilerinde on yıl süren reformdan sonra, bir pekişme dönemi olarak tanımlanabilir. Mahalli idareler şimdi 1993 tarihli Yerel Yönetimler Yasasından doğan geniş teşkilatlanma serbestliğini kullanmaya ve yeni duruma adapte olmaya çalışmaktadırlar.

Şu anda ise Oslo metropolitan yerel yönetim yapısına ilişkin bir çalışma sürmektedir. Oslo hem bir belediye ve hem de bir il yerel yönetimidir ve alanı iki il yerel yönetime ve birkaç belediyeye bölünmektedir. Bir komite, son zamanlarda bu bölgenin yerel yönetim yapısının geleceği hakkında bir rapor sunmuştur.

Görüldüğü gibi bu uygulamadan elde ettikleri deneyimi tüm kamu yönetimine genişletme yönünde irade göstermektedirler.

Norveç'te uygulanan bir önemli reform da "Parlamentar Yerel Yönetim" modelidir. Parlamentar yerel yönetim modeli aslında politik liderlik yönünde ve onu destekleyen idari yapıda düşünülen değişikliğin

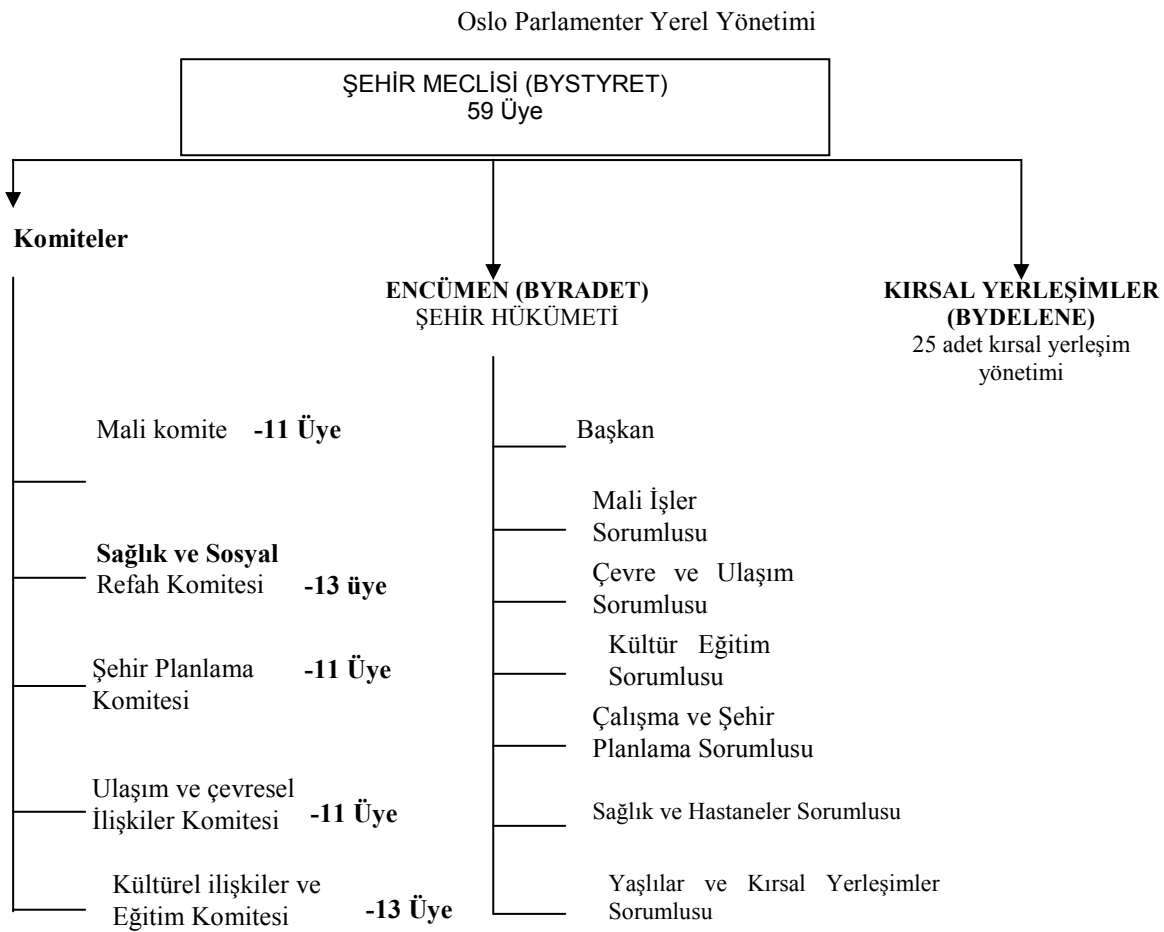
yansımasıyla ve Amerikan “güçlü belediye başkanı”ndan ve Almanya’daki benzer örneğinden esinlense de demokratik açıdan yönelimleri de içerir. Örneğin Norveç’te şu 6 hedefi amaçlamıştır;

İdare üzerinde politik kontrolü arttırmak, siyasi sorumluluk ve saygınlık çizgilerini açığa çıkarmak, karar alma mekanizmasında “bütüncül bakışa” daha çok önem vermek, hizmet sunumunda daha çok adaptasyon, çalışan katılımına daha çok önem ve halk için daha iyi hizmet.

Parlamente yerel yönetimlerde; meclis çoğunluğuna dayalı “şehir kabinesi” ve onun yerel meclise parlamente tipte sorumluluğu öngörülmekte, kabinenin ise yönetimi yapılandırma hakkı bulunmaktadır.

1993 tarihli Norveç Yerel Yönetim Yasası, isteyen bütün yerel yönetimlere seçilmiş meclislerin 2/3’sinin kararıyla alternatif bir yönetim biçimi olan “parlamente yönetim biçimi” imkanı tanımıştır. Buna göre yerel encümen meclis tarafından çoğunluk esasıyla seçilmekte, meclisin güveni devam ettiği sürece göreve devam etmektedir. Bu yönüyle yerel encümen bakanlar kuruluna benzetilebilir.

Oslo Belediyesi daha önceki yasanın da buna elverişli olmasıyla alternatifini değerlendirmiş ve 1987’de bu yönetim modeline geçmiştir. Bu sistemi aşağıdaki şekilde gösterilebilir.



Oslo parlamente yönetiminde ayrıca belediye meclisinden seçilen ve belediye mülklerinin mali ve idari yönetiminin mevzuat çerçevesinde olup olmadığını denetleyen Kontrol Komitesi, belediye meclisinden seçilen ve meclis adına denetim yapan Denetim Komitesi, belediye meclisinden seçilen ve vatandaş başvurularını inceleyen Başvuru Komitesi, belediye başkanı başkanlığında dört üyeli encümenin ve komitelerin gönderdiği konularda karar veren ve aynı zamanda seçim komitesi görevi de gören Prosedürler Komitesi vardır.

Görüldüğü gibi bu model, siyasi güç için yarışan seçmenin, yani yerel halkın etkisinin verdiği güvenlikle demokrasiyi güçlendirmektedir. Bu modelde encümen hükümete, başkan başbakana benzemektedir. Politikacılar, siyasi alan yanında idari gücü de almaktadırlar.

İdarecilerle bürokratlar ise daha az ön plana çıkmakta, politik sekreteryaya lideri rolüne geçmektedirler.

Oslo Belediyesinde, uygulama ile ilgili olarak Oslo Üniversitesinde doktora çalışmalarım sırasında tarafımdan yapılan incelemeler sonucunda, bu sistem ile sağlanan faydalar ve görülen aksaklıklar şöyle özetlenebilir;

Faydalar:

\*\*Politik karar alma mekanizması, hızlı karar almaya yol açıyor.

\*\*Her bakanlığın mecliste temsil oranına göre farklı siyasi partilerde olabilmesi çeşitlilik ve renklilik sağlıyor.

\*\*Belirtilen 6 sorumluluk alanından meclisteki orana göre farklı partilerin sorumlu olabilmesi, politik rekabetle hizmetlerin daha iyi sunulmasını sağlayabiliyor.

\*\*Meclis, hükümeti güvenoyu ile devamlı denetleyip kontrol altında tutabiliyor.

\*\*Siyasi sekreter konumundaki bürokratlar bürokrasinin olumsuz yönlerini en aza indirebiliyor.

\*\*Vatandaş, Başvuru Komitesi ile etkili olabiliyor.

\*\*Hizmet sunumunda eskiye göre etkinlik sağlanabiliyor.

\*\*Tüm sektörlerde karar almada encümen toplantılarında temsil edilen partilerin bakışlarının etkisiyle bütüncül bakış sağlanabiliyor.

\*\*Çalışanlar yönetime daha iyi katılabiliyor.

Aksaklıklar:

\*\*Encümeninde parti farklılıkları sorun çıkarabiliyor.

\*\*Encümeni oluşturmada parti içi sorunlar yaşanabiliyor.

\*\*Şehir meclisi- kırsal yönetimler arası sorunlar olabiliyor.

\*\*Hizmetin gereklerinden çok meclise politik sorumluluk ön plana çıkabiliyor.

\*\*Yerel yönetim üst bürokratlarının politikacılarla birlikte değişimi sorun olabiliyor.

Norveç'te Devlet Konseyi tarafından da kamu yönetiminde bazı reform çalışmaları yapılmaktadır. Devlet Konseyinin önem ve öncelik verdiği alanlar: Performans yönetimi, organizasyonel gelişmeyi yeniden yapılandırma, enformasyon teknolojileri, uluslararasılaşma, ve yönetimi geliştirmedir.

# Kaynakça

1. BALDERSHEIM Harald, "Alderman into Ministers: Oslo's Experiment with a city cabinet", Local Government Studies, Ed Richard BATLEY, and Adrian CAMPBELL, XVIII, 1, (Spring 1992), London 18-30
2. BALDERSHEIM Harald, "Nordic Municipalities in Translation", Kommunalverwaltung Modernisierung-schub ? Switzerland, , 1996, 289-307
3. BALDERSHEIM Harald and Krister STAHLBERG, Ed. Towards the Self-Regulating Municipality, Great Britain, 1994
4. BALDERSHEIM Harald and Anne Lise FIMREITE, "The Norwegian Case: An Experiment in Bottom-up Learning", Towards the Self-Regulating Municipality", Ed. Harald BALDERSHEIM and Krister STAHLBERG, Great Britain 1994, 69-84
5. BATLEY Richard and Gery STROKER, Ed. Local Government in Europa, Hong Kong 1991,
6. FEVELDON Trond and Rune SORENSON, "Norway", Central and Local Relations, A Comparative Analysis of West European Unitary States,, Ed. C. Edward PAGE and M.J. GOLDSMITH, Bristol, 29-45
7. GIBSON John and R. BATLEY, "Financing European Local Government", Local Government Studies, XVIII, 4 (Winter 1992)
8. HANSEN Tore and Rune J. SORENSON, The Growth of Local Government in Norway, Oslo, 1988
9. HANSEN Tore, Financial Development in Norwegian Local Government, Oslo, 1987
10. KJELLBERG Francesco, "Local Government and the Welfare State Reorganization in Scandinavia", The Dynamics of Institutional Change (Local Government Reorganization in Western Democracies), Ed. Bruno DENTE and Francesco KJELLBERG, Great Britain, 1988, 39-69
11. Local Government Act, The Royal Norwegian Ministry of Local Government and Labour Information Series 8, Oslo, 1993
12. Local Government Financing in Norway, The Royal Norwegian Ministry of Local Government Information Series 1, Oslo, 1992
13. LODDEN Peter, "The Free Local Government Experiment in Norway", Local Government in Europe, Ed. Richard BATLEY and Gery STROKER, Hong Kong, 1991, 198-209
14. Oslo City Government, Municipality of Oslo Secretariat, Oslo, 1997
15. [www.odin.dep.no](http://www.odin.dep.no)
16. [www.ub.uio.no](http://www.ub.uio.no)