

# *Finlandiya Yönetim Sistemi*

Dr. M. Cem TOKER

## **Birinci Bölüm**

### **Tarihsel Süreçte Yönetim Yapısının Gelişimi**

**F**inlandiya 1809 yılına kadar İsveç Krallığının bir parçası olarak tarihteki yerini almış, 1809 yılında ise Rus İmparatorluğu'na bağlı otonom bir bölge haline gelmiştir. 1917 Bolşevik İhtilali sırasında da Finlandiya bağımsızlığını kazanmıştır. Kısa bir iç savaşın ardından 1919 yılında demokratik anayasanın kabul edilmesi, ülke tarihinin önemli bir dönüm noktasını oluşturur.

Finlandiya, Avrupa'da ve Dünya'da özellikle I. ve II. Dünya Savaşları boyunca demokratik yapılanmasını sürdüren nadir ülkelerden biri olmuştur. Hatta bu özelliğini II.Dünya savaşı sonrası yaşanan bloklaşma sürecinde dahi sürdürmüştür.

Finlandiya'nın oturmuş olan yapıları, Fin halkının çeşitli sosyal gruplarının devamlı katılımını sağlamıştır. Kontrol ve denge sistemi ile güçler ayrılığı, yönetim fonksiyonlarının vatandaşların temel haklarına hiçbir zaman dokunmaksızın yerine getirmesini sağlamaktadır.

Ülkedeki uzlaşmacı yapı da koalisyon hükümetlerinin genel olarak uzun süre işbaşında kalmalarına imkan vermektedir.

Son dönemde ise Aland Adaları; hem özgün dil yapısı hem de Finlandiya'nın kişisel özgürlüklere verdiği özel önem nedeniyle otonom bir yönetim yapısına sahip kılınmıştır.

# İkinci Bölüm

## Anayasal Yapı

### I. DEVLETİN KURULUŞU, NİTELİKLERİ VE TOPRAK BİRİMLERİ

**F**inlandiya'nın 1919 yılında kabul ettiği demokratik anayasa, 1 Mart 2000 tarihindeki değişikliklere kadar ülkenin politik ve idari yaşamını yönlendirmiştir. 1919 Anayasası ülkenin Rus ve İsveç yönetimi altında kaldığı dönemlerin etkilerini de taşır. Bu dönemlerin en iyi kombinasyonu sayılabilecek bu anayasa; Finlandiya'nın birbirinden ayrı özellikler taşıyan bir bütünün kendi kendini yönetmesinin en iyi örneklerinden birisi olmasını sağlamıştır.

Finlandiya için kendi kendini yönetme özelliği aslında Orta Çağlara kadar uzanan nedenlere dayanır. Finlandiya 600 yıldan fazla bir süre çifte krallık yönetiminde kalmıştır. 1362'den itibaren İsveç Kralının seçimine katılan Finliler, 1435 yılından sonrada Kraliyet Hükümetine temsilci göndermeye başlamışlardır. 1617 ve 1634 yıllarında İsveç'in çıkardığı yasalarla bu temsilci Finlandiya ile ilgili kararları da almaya başlamıştır. Bu arada 1772'de kabul edilen İsveç Anayasası kraliyetin gücünü biraz daha arttırmıştır.

1809 yılında Rusya'nın İsveç'i işgalinden sonra Finlandiya kendi yasal yapısını korumuştur. Bu dönemde ülkeyi yönetmek üzere Senato kurulmuş olup, bu organ daha sonra Finlandiya'nın bağımsızlığını sağlamıştır. 1890 sonrasındaki aşırı Ruslaştırma kampanyası da, bağımsızlığa gidişi hızlandırmıştır.

Finlandiya'nın 1919 Anayasası aslında tek bir yasa olmayıp anayasal statüdeki 4 yasanın birlikte değerlendirilmesinden oluşur; 1919 Anayasası, 1928 Parlamento Yasası, 1922 Bakanların Sorumlulukları Yasası ve Yüksek Mahkeme Yasası.

1919 Anayasası, Parlamenter Hükümet Sistemini temel almaktadır. Yasama, yürütme ve yargı kuvvetleri birbirinden ayrılmıştır. Ancak kuvvetlerin ayrımı tam ve kesin çizgilerle değildir. Kuvvetler ve fonksiyonlar bazen birbirinin içine geçmiş durumdadır. Tek mutlak güç "Eduskunta" adı verilen parlamento vasıtasıyla kendi kendini yöneten halkındır.

1919 Anayasasının 1 Mart 2000 tarihinde yürürlüğe giren Anayasayla değişik hükümlerine göre; Finlandiya bağımsız bir Cumhuriyettir. Devlet gücünü halktan alır ve halk da Parlamento tarafından temsil edilir.

Yasama gücü Parlamentodadır ve Parlamento aynı zamanda devlet maliyesini de yönetir. Yürütme gücü ise Cumhurbaşkanı ve Bakanlar Kurulu (Devlet Konseyi) tarafından ortaklaşa kullanılır. Yargı yetkisi de

bağımsız hukuk mahkemeleri tarafından kullanılacak olup, temel hak ve hürriyetlerin tamamı Anayasa tarafından güvence altına alınmıştır.

## II. ANAYASAL KURUMLAR

### 1. Başkan (Cumhurbaşkanı):

Yürütmenin en üst organı olan ve unvanı 2000 yılında yapılan anayasa değişikliğiyle Cumhurbaşkanı olarak değiştirilen Başkan; hem Hükümetle ortaklaşa yürütme yetkisini kullanmaktadır ve hem de Parlamento ile birlikte yasama yetkisinin sahiplerinden birisidir.

Anayasanın değişik haline göre de; Finlandiya Cumhurbaşkanı 6 yıllık bir süre için doğrudan halkın oyuyla seçilmektedir. Aynı kişinin Cumhurbaşkanı seçilmesi en çok iki dönem ile sınırlanmıştır. Cumhurbaşkanı'nın Finlandiya'da doğmuş bir Finlandiyalı olma şartı vardır.

İlk tur oylamada oyların yarısından fazlasını alan aday Cumhurbaşkanı seçilmektedir. Ancak ilk turda bu orana erişen aday olmaz ise ikinci tura ilk turda en fazla oyu alan iki aday katılır. Bu turda oyların salt çoğunluğunu alan aday Cumhurbaşkanı seçilir. Cumhurbaşkanı adayı göstermeye, Parlamentoda en az bir üyesi olan siyasi partiler ile oy verme yeterliliğine sahip en az 20.000 kişinin hakkı vardır.

Cumhurbaşkanı politik olarak kimseye karşı sorumlu değildir. Parlamento'yu feshederek seçime götürebilme yetkisi olmakla birlikte, Parlamento'yla yakın çalışmak durumundadır. Cumhurbaşkanı'nın yasalar üzerinde veto hakkı da bulunmaktadır.

Cumhurbaşkanı'nın bir diğer önemli yetkisi de yeni hükümeti şekillendirme konusundadır. Bu yetkiyi kullanırken Parلمانonun kompozisyonunu göz önünde tutmak zorundadır. Cumhurbaşkanı, tek tek bakanları veya tüm olarak kabineyi azletme yetkisine de sahiptir.

Cumhurbaşkanı, ayrıca bütün üst düzey bürokratları, yüksek yargıçları, valileri, diplomatları, Helsinki Üniversitesinin profesörlerini, yüksek rahipleri de atama yetkisine sahiptir. Ancak çok nadir olarak kendine sunulan isimden başka ismi atar.

Cumhurbaşkanı, kararlarını Bakanlar Kurulunun önerileri doğrultusunda alır. Özellikle dış politika konusundaki önemli kararlar yine Bakanlar Kurulu ile istişare edilerek Cumhurbaşkanı tarafından alınır.

### 1. Yasama:

Eduskunta adı verilen Parlamento temel yasama organıdır ve bu yetkiyi Cumhurbaşkanı ile paylaşır. Aynı zamanda bütçeyi de onaylama gücü olması Parlamento'ya önemli bir mali kudret sağlar.

Dış politikada Cumhurbaşkanı, önemli ölçüde kudret sahibi olmasına karşın Uluslararası anlaşmaların onanması ve savaş ilanı yetkisi Parلمانodadır.

Parlamento aynı zamanda kendi çıkardığı yasaların yürütme tarafından uygulanıp uygulanmadığını da gözetim altında bulundurur.

Parlamento, Cumhurbaşkanı ve Hükümetle yakın ilişki içerisindedir. Bazı hallerde Cumhurbaşkanı ve Hükümet Parlamento onayı olmadan hareket edemezler. Diğer taraftan, Eduskunta'nın desteğini yitiren Hükümet de istifa eder.

Eduskunta, 1928 tarihli Parlamento Yasasına göre dört yıllığına ulusal seçimle gelen 200 üyeden oluşur ve Parlamento her parlamenter dönem için bir Başkan ile iki başkan yardımcısı seçer. Parlamento üyelerinin çoğu her seçim döneminde değiştiğinden pek çok kişi parlamento üyesi olarak görev alma imkanına sahiptir. Finlandiya seçimleri temelde kişisel adaylık üzerine kuruludur. Kişiler genelde yerel düzeyde politikaya başlar ve devam eder.

Eduskunta'da daimi ve geçici bazı komisyonlar bulunur. Genelde anayasa, hukuk, dış ilişkiler, maliye ve bankacılık komisyonları daimi komisyonlardır. Ayrıca, ekonomi, hukuk ve ekonomi, kültürel ilişkiler, tarım ve ormancılık, sosyal ilişkiler, ulaşım, savunma, kanuni ilişkiler adında Ad Hoc Komisyonlar bulunmaktadır.

Parlamento Hükümetten gelen tasarılar ile üyelere gelen teklifleri karara bağlar. Tasarı ve teklifler önce Genel Kurulda görüşülür ve "İlk Okuma" yapılır. Daha sonra ilgili komisyonlara gönderilen tasarı ve teklifler, oradan tekrar Genel Kurula gelir ve "İkinci Okuma"dan sonra oylanmadan Yüksek Komite adı verilen 45 üyeli özel bir komiteye gönderilir. Bu komitenin incelediği tasarı ya da teklif Genel Kurulca

gerekirse tekrar Yüksek Komiteye gönderilebilir. “Üçüncü Okuma”dan sonra tasarı veya teklifin sadece oylaması yapılır.

Eduskunta’dan geçen her yasa Cumhurbaşkanı tarafından onaylanmak zorundadır.

Eduskunta’nın yazılı ve sözlü sorunun yanı sıra en az 20 üyenin imzasını taşıyan gensorularla Hükümeti denetleme yolları vardır. Ayrıca, Bakanların Sorumlulukları Hakkında Yasaya göre bakanları ve hükümeti denetleme yetkileri mevcuttur. Parlamento Ombudsmanı da yine önemli bir denetleme işlevi görmektedir.

2000 yılında yapılan Anayasa değişiklikleri, yukarıda anlatılan yasama sisteminin özüne pek dokunmamıştır. Sadece, Parlamento seçimlerinde ülkenin nüfus esasına göre 12 ile 18 arasında değişebilen seçim çevresine ayrıldığı, Aland Adalarının da ayrı bir seçim çevresi oluşturduğu belirlenmiş, siyasi partilerin ve belli sayıda seçmenin Parlamento seçimleri için aday gösterebilecekleri ve Cumhurbaşkanı olarak değiştirilen Başkanın Başbakanın da isteğiyle erken seçime gidebileceği hükme bağlanmıştır.

### **3.Yürütme (Bakanlar Kurulu “Devlet Konseyi”):**

Önceden belirtildiği gibi, Bakanlar Kurulu, yürütme erkini Cumhurbaşkanıyla paylaşır ve devlet idari mekanizmasının işleyişinin esas sorumlusudur.

Başbakanı Parlamento seçer ve daha sonra Cumhurbaşkanı tarafından atanır. Cumhurbaşkanı aynı şekilde Bakanları da Başbakanın önerileri doğrultusunda atar. Başbakan, kabineye başkanlık eder, kabinenin gündemini ve oluşturacak komitelerin üyelerini belirler, oyların eşitliğinde kararı oluşturur ve en önemlisi Hükümetin dağılmasına karar verebilir.

Bakanlar Kurulu, Başbakan başkanlığında yeteri kadar bakandan oluşur. Genelde Başbakan dışında 15-20 Bakan vardır. Bazı bakanlıklarda Bakan Yardımcıları da bulunmaktadır. Adalet Bakanı ile diğer Bakanlardan birinin avukat olması zorunludur. Bakanlar genelde Parlamento içinden olmakla beraber istisnalar da görülebilmektedir.

Bakanlar Kurulunun anahtar üyesi Adalet Bakanıdır ve Başkan tarafından ömür boyu atanır. Toplantılara katılarak alınan kararların hukuka uygun olmasını sağlar. Oy hakkı yoktur, ancak Başkanın eylem ve işlemlerini de inceleyerek Kabineye ve gerekiyorsa Parlamenta bilgi sunar.

Bakanlar Kurulunun temel görevi; yasa tasarıları hazırlamaktır. Bakanlar Kurulu genelde alt komitelere ayrılarak daha etkin çalışmayı amaçlar. Aldıkları kararların idari yapı tarafından uygulanmasını da takip eder.

### **4.Yargı:**

Yüksek Mahkeme, Dava Mahkemeleri ve İlçe Mahkemeleri ülkedeki hukuk mahkemeleri sistemini oluştururlar. İdari yargı sisteminde ise Yüksek İdare Mahkemesi ile Bölge İdare Mahkemeleri mevcuttur. Hukuk, ticaret ve ceza davaları en son mahkeme olarak Yüksek Mahkemede sonuçlandırılır. İdari davalarla ilgili nihai kararlar ise Yüksek İdare Mahkemesi tarafından alınır.

Yüksek Mahkeme Yüce Divan sıfatıyla; hükümet üyeleri, Adalet Bakanı, Parlamento Ombudsmanı ve kendi üyeleri hakkında yargı mercii işlevini de yerine getirmektedir.

## Üçüncü Bölüm

### Genel Yönetim Yapılanması

---

#### I.MERKEZİ YÖNETİM

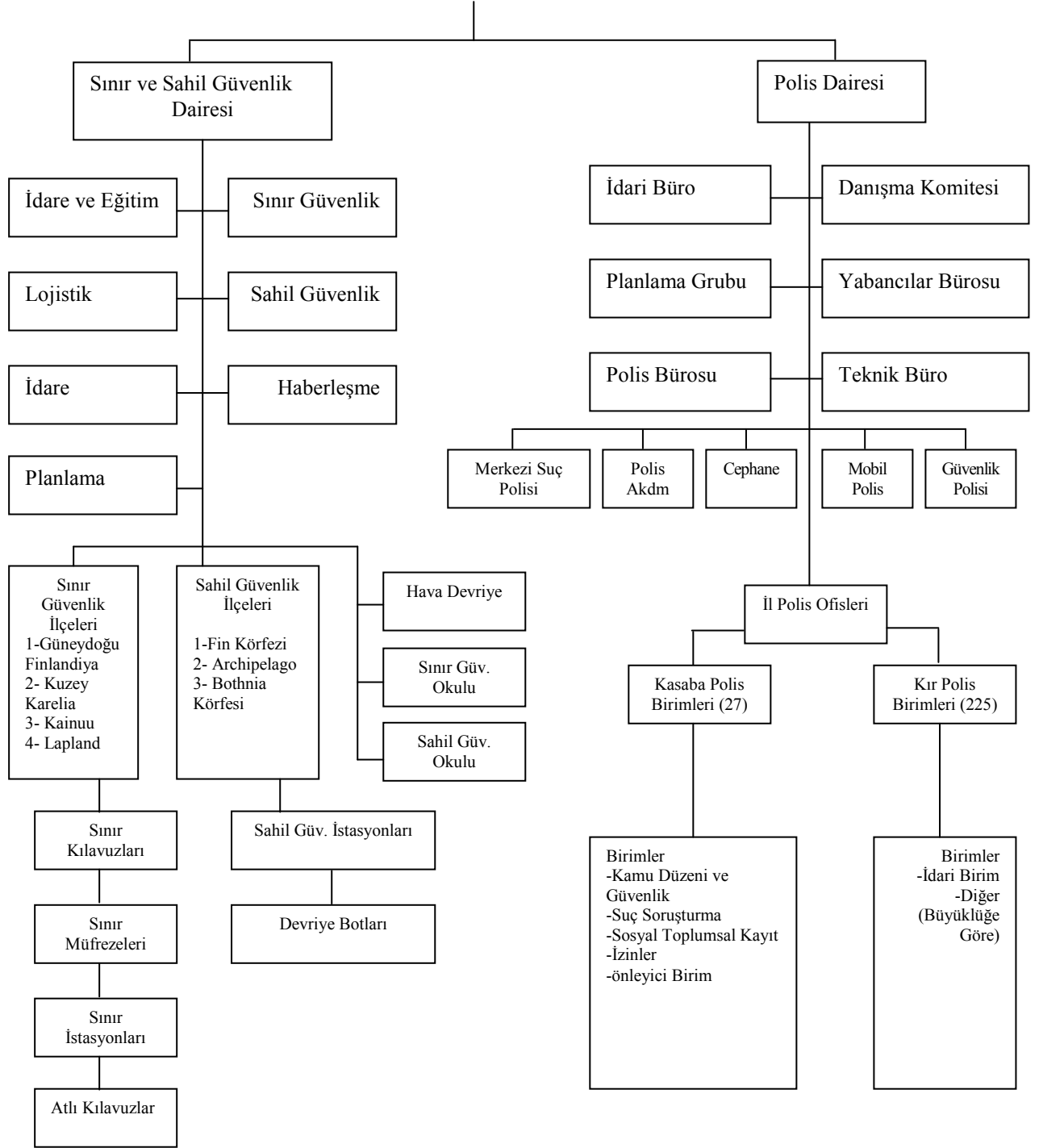
**F**inlandiya merkezi yönetimi, bakanlıklara bağlı, merkezde bulunan kurum ve kuruluşlardan oluşur. Aland Adaları ise kendi kendini yönetmesi garanti altına alınmış bir yönetim sistemine sahiptir. Ayrıca Samiler, yaşadıkları bölgelerde dil ve kültür yönünden de özerktirler.

Merkez teşkilatı içerisinde mülki ve mahalli yönetimle özellikle ilgili olan iki bakanlığın bulunduğu görülmektedir. Bunlar; İçişleri Bakanlığı ile Bölgesel ve Yerel İlişkiler Bakanlığı'dır.

İçişleri Bakanlığı'nın bu ülkede ilginç bir konumu vardır. Çünkü, Finlandiya'da yasaların uygulanması ve kamu düzeninin sağlanması tamamıyla merkezi hükümetin yetki ve görevindedir ve hiçbir iç güvenlik birimi, daha alt seviyedeki bir birime bağlı değildir. İçişleri Bakanlığı da, iki önemli dairesinden birisi olan Polis Dairesi vasıtasıyla bütün polis birimlerini yönetmektedir.

Finlandiya İçişleri Bakanlığının teşkilatlanma şeması aşağıdaki gibidir;

## İÇİŞLERİ BAKANLIĞI



## II. MÜLKİ YÖNETİM

Finlandiya, aşağıdaki tabloda gösterilen bölgelere (il) ayrılmıştır;

Bölge(İl)*	Alan(km2)*	Nüfus*	Yoğunluk*
Uusima(Nyland)	6,366	1,290,619	202,7
Ita-Uusimaa(Östra Nyland)	2,747	89,094	32,4
Varsinais-Suomi(Egentliga Finland)	10,623	445,542	41,9
Satakunta	8,290	239,950	28,9
Kanta-Hame(Egentliga Tavastland)	5,204	165,190	31,7
Pirkanmaa(Birkaland)	12,605	447,023	35,5
Paijat-Hame(Paijanne-Tavastland)	5,133	197,347	38,4
Kymenlaasko(Kymmedalen)	5,106	188,603	36,9
Etela-Karjala(Södra Karalen)	5,674	137,377	24,2
Etela-Savo(Södra Savolax)	14,436	168,770	11,7
Pohjois-Savo(Norra Savolax)	16,510	253,792	15,4
Pohjois-Karjala(Norra Karelen)	17,782	172,551	9,7
Keski-Suomi(Mellersta Finland)	16,248	260,513	16
Etela-Pohjanmaa(Södra Österbotten)	13,458	196,795	14,6
Pohjanmaa(Österbotten)	7,675	173,533	22,6
Keski-Pohjanmaa(Mellersta Österbotten)	5,286	71,646	13,6
Pohjois-Pohjanmaa(Norra Österbotten)	35,291	362,388	10,3
Kainuu(Kajanaland)	21,567	91,081	4,2
Lappi(Lappland)	93,003	194,352	2,1
Ahvenanmaa(Aland)	1,527	25,706	16,8
TOPLAM	304,529	5,171,302	17

\*1 Ocak 2000 rakamlarına göre

Finlandiya'da il yönetiminin başında Valiler bulunur. Valiler, illerin genel yönetiminden sorumlu olmak üzere Cumhurbaşkanı tarafından atanır.

İl yönetimi, bu ülkede merkezi yönetim ile yerel yönetimler arası bir geçiş kademesi olarak görülür. İl yönetiminde seçilmiş hiçbir birim bulunmamaktadır.

Yerel yönetim geleneği güçlü olan Finlandiya'da, il yönetiminin güçlü olduğu Fransa gibi ülkelerde illerin üstlendiği pek çok fonksiyon yerel yönetimler tarafından üstlenildiğinden, il yönetimi çok önemli bir kademe olarak değerlendirilmez.

İl yönetimlerinin görev ve sorumluluk alanlarında; polis, sivil savunma, bölgesel planlama, fiyat ve kira kontrolü, sağlık ve sosyal hizmetlerin yönetimi, yerel yönetimlerin başta çevre olmak üzere bütün düzenlemelere uyup uymadığının kontrolü ve yerel ve merkezi hükümete verilmesi gereken vergi, ücret ve diğer yükümlülüklerin toplanması bulunmaktadır.

İl yönetimleri bunlara ilave olarak; il idare mahkemeleri ile Adalet Bakanlığının seçimleri düzenlemek ve denetlemek üzere il bazında kurduğu Seçim Kurullarının fonksiyonlarını yerine getirmesini de sağlarlar.

### **III.YEREL YÖNETİMLER**

Finlandiya'daki yerel yönetim geleneği ve yerel yönetimlerin güçlü yetkilileri, çok eski zamanlara kadar uzanır. Bu gelenek, 1919 Anayasasının 51 maddesinde "Belediyelerin yönetimi özel kanunlar çerçevesinde belediye sakinlerinin kendi kendilerini yönetimine dayalıdır" hükmüyle belirtmiştir. Ülkede yerel yönetimlerle ilgili en önemli yasa ise 1976 tarihli Yerel Yönetimler Yasasıdır.

Finlandiya'da belediyeler kentsel ve kırsal belediyeler olmak üzere iki gruba ayrılmıştır.

#### **1.Belediyelerin Görevleri:**

Belediyelerin bütçe ve mali konulardaki görev ve sorumlulukları, planları onaylama yetkileri ve yerel halkı temsil fonksiyonları yanında şu hizmet alanlarda görev ve yetkileri bulunmaktadır; okulların yönetimi, sağlık, sosyal refah hizmetleri, yerel yollar, su ve atık su yönetimi ve enerji üretimi.

Belediyeler, Yerel Yönetimler Yasasına göre; idari, mali, ekonomik ve arazi kullanımı konularında 5 yıllık planlar hazırlayıp uygulamak zorundadırlar. Bu konularda İçişleri Bakanlığı belediyelere önemli ölçüde yardımcı olmaktadır.

#### **2.Belediyelerin Organları:**

##### **2.1.Belediye Meclisi:**

Belediyenin karar organı Belediye Meclisidir. Üye sayısı 17 ile 85 arasında değişir ve üyeler dört yıllığına seçilirler. Seçimler, seçim yılının Ekim ayında yapılır ve nisbi temsilin geçerli olduğu liste sistemi uygulanır. Yasal olarak o mahalde ikamet eden Finlandiya vatandaşları seçimin yapıldığı yıl 18 yaşını geçmişler ise oy kullanabilirler. Vatandaşlarının yerel yönetimlerin seçimlik pozisyonlarında görev alma zorunluluğu da vardır. Finlandiya'da, 1976'dan beri en az iki yıl süreyle ikamet etmiş olan İsveç, Norveç, Danimarka ve İzlanda vatandaşları da seçimlerde oy kullanabilmektedirler.

Genel olarak ulusal partilerden adaylık esastır. Hatta, yerel seçimler partilerin başarısında önemli bir gösterge olarak kabul edilir. Ulusal politikacıların büyük bir bölümü siyasal yaşamlarına yerel düzeyde başlar. Söz konusu kompozisyonla oluşan Ulusal Parlamento böylece halka ve onun isteklerine daha yakın olur.

Belediye Meclisinde bütçe ve mali konulardaki kararlar için üçte ikilik nitelikli çoğunluk aranır.

Meclislerinin yasama ve yargı alanında görev ve sorumlulukları bulunmamaktadır.

##### **2.2.Belediye Encümeni:**

Belediyenin rutin pek çok iş ve işlemlerine ilişkin kararlar Belediye Encümeninde alınır. Belediye Encümeni en az yedi kişiden oluşur. Encümen üyeleri Belediye Meclis üyeleri arasından Meclisteki parti kompozisyonu dikkate alınarak iki yıllığına seçilir. Belediye Encümeni, Belediye Meclisinde görüşülecek konuları hazırlar. Encümene yardımcı olmak üzere bazıları zorunlu olan çeşitli komiteler görev yapar.

##### **2.3.Belediye Personeli:**

Belediye meclisi, encümeni ve çeşitli komitelerinin çalışmalarına yardım etmek için çok sayıda belediye çalışanı istihdam edilmektedir.

#### **3.Belediye Birlikleri:**

Belediyeler bir araya gelerek daha etkin bir şekilde görebilecekleri hizmetleri, Birlikler veya Konfederasyonlar vasıtasıyla yerine getirmektedirler. Genelde hastanelerin yönetimi gibi bir belediye ölçeğinin yetersiz kaldığı hizmetler için bu yola başvurulmaktadır. Finlandiya'da 400 civarında bu tür oluşum olduğu kayda geçirilmiştir.

#### **4.Yerel Yönetim Maliyesi:**

Yerel yönetimlerin görev ve sorumluluklarında meydana gelen artışa paralel olarak harcamalarının oranı da artmıştır. Kamu sektörü harcamalarının üçte ikisi yerel otoritelerin elinde bulunmaktadır.

Yerel yönetimlerin vergi koyma, yerel vergi oranlarını belirleme hakları vardır. Ancak bu gelirleri harcamalarının %40'ını karşılamaktadır. Geri kalan kısım ise merkezi hükümetten (%20'nin biraz üstü) ve ücretlerle harçlardan sağlanır.

#### **5.Yerel Yönetimlerin Denetimi:**

Yerel yönetimler üzerinde merkezi idarenin çeşitli şekillerde denetim ve kontrolü vardır. Yerel yönetimler bazı kararlarını il yönetimine, bazı kararlarını ise ulusal yönetime onaylatmak zorundadırlar. Ancak bu kontrol giderek zayıflamış, yerel yönetimin mevzuat dışı hareketleri söz konusu olduğunda, il yönetimi ve ulusal yönetimin müdahalesini mümkün kılar hale gelmiştir.

Öte yandan, yerel yönetimlerin görev ve sorumlulukları sadece yasa ile değiştirilebilmektedir.

#### **6.Yerel Yönetimlerin Saydamlığı:**

Yerel meclislerin toplantıları genel kural olarak halka açıktır. Encümen ve diğer komisyon ve komitelerin toplantıları ise halka kapalıdır. Ancak bunların aldığı kararlar basılmaktadır.

Yerel yönetimlerin aktivitelerini halka açma ve onlarla paylaşma zorunlulukları bulunmaktadır. Yerel yönetimlerin uygulamaları ve politikaları nedeniyle zarar gördüğüne inanan her kişi, il veya ulusal düzeyde idare mahkemelerine başvurma hakkına sahiptir.

## Dördüncü Bölüm

### Kamu Personeli

**F**inlandiya Anayasasına göre; teknik bilgi ve eğitime dayalı olarak aranan koşullar dışında her Finlandiya vatandaşı kamu görevine girme hakkına sahiptir. Anayasaya göre eğitimle ilgili aranacak koşullar yasa ile belirlenir. Bazı durumlarda da Bakanlar Kurulu aranan koşullar için nadiren bazı istisnai hükümler koyabilir.

Herhangi bir kamu görevi için başvuranlar başarılı olurlarsa kabul edilirler ve aynı şekilde de terfi ederler. Terfide kabiliyet, yeterlik ve kanıtlanmış kamusal yetenekler gözönünde bulundurulur.

Finlandiya'da kamu görevi için bunun dışında ne genel koşullar ne de belli bir okul mezuniyeti söz konusudur. Aranan koşullar, boşalan ya da yeni ihdas edilen kadro için belirlenir.

Kamu görevi yapanlar düşük performans göstermeleri ve memuriyete yakışmayan davranışta bulunmaları dışında güvenceye sahiptirler.

Kamu görevlilerinin % 90'ından fazlası sendika üyesidirler. 1970 yılında çıkan Kamu Görevlileri Toplu Sözleşme Yasasından sonra kamu görevlileri grev hakkına da kavuşmuşlardır. Ancak, grev toplumun refahını etkileyebilecek koşullar oluşturuyor ise bu karar gözden geçirilir ve grev olayı özel bir komiteye havale edilebilir. Hatta gerekirse Parlamento uzlaşmazlık konusunda yasa çıkarabilir.

Kamu çalışanlarının yaklaşık üçte biri merkezi yönetim tarafından, üçte ikisi ise yerel yönetimlerce istihdam edilmektedir. Kamu görevlilerinden özellikle üst düzeyde olanların, 1960 ve 70'ler sonrası giderek politize oldukları saptanmıştır. Bu durum, kamu görevlileri açısından özellikle bir eleştiri konusudur ve üzerinde en çok konuşulan konulardan birisidir. Bu pozisyona etkinlik ve demokrasi bağlamında eleştiriler getirilmektedir. Ancak bütün bunlara rağmen Fin bürokrasisi rekabete açıklığı ile ünlüdür.

# Beşinci Bölüm

## İç Güvenlik

### I. TARİHSEL GELİŞİM

**F**inlandiya'da polis teşkilatının kuruluşu 1816 yılına kadar gider. Polis Dairesi adında birimlerin oluşması ise 1861'de gerçekleşmiştir. İlk başlarda yerel olarak ortaya çıkan polis, 1903 ve 1904 yıllarında giderek merkezi devletin bir fonksiyonu haline gelmeye başlamıştır.

Eski dönemde kırsal kesimde valiler, şerif tabir edebileceğimiz görevlileri atamaktaydı. 1925'den itibaren çıkarılan Polis Yasası ile kent ve kırsal polis aynı kurallara bağlandı. 1973 yılında ise Polis Dairesi İçişleri Bakanlığının iki önemli dairesinden biri haline geldi.

### II. İÇ GÜVENLİK YAPILANMASI

#### 1.Genel Yapı:

Önceden de ifade edildiği gibi, Finlandiya'da yasaların uygulanması ve kamu düzeninin sağlanması tamamıyla merkezi hükümetin yetki ve görevi kapsamında kabul edilmektedir ve bu nedenle, hiçbir iç güvenlik birimi, daha alt seviyede bir birime bağlı değildir. Merkezi yönetim adına da yasaların uygulanması ve iç güvenliğin sağlanması görevi İçişleri Bakanlığı tarafından yerine getirilmektedir. Bakanlık, iki önemli dairesinden birisi olan Polis Dairesi vasıtasıyla bütün polis birimlerini yönetmektedir.

İçişleri Bakanlığının Sınır ve Sahil Güvenlik Dairesi de Finlandiya'nın sınırlarının ve kıyıların güvenliğini üstlenmiştir. Bu dairenin RLV adı verilen paramiliter kuvvetleri, barış dönemlerinde İçişleri Bakanlığınca bağlıdır.

#### 2.Merkezi Polis Yapılanması:

Merkezi polis teşkilatının başında Polis Dairesi Amiri bulunmakta ve polis, sorumluluk alanları itibarıyla genel olarak iki ana bölüme ayrılmaktadır; Şehir Polisi ve Kırsal Alan Polisi. Buna karşılık Polis kuvvetleri fonksiyonlarını yerine getiriş şekli ve ihtisasları itibarıyla da; Merkezi Suç Polisi (*Keskusrikospoliisi*-KRP), Mobil Polis (*Liikkuva*-LP) ve Güvenlik Polisi (*Suojelupoliisi*-SUPO) olarak üç ana bölüme ayrılırlar.

Her ilde polis biriminin başında bir müdür bulunur. Bu müdür kendisine bağlı birimlerdeki polis operasyonlarını yönetir. Polisin il düzeyindeki yöneticisi pek çok olayda aynı zamanda savcı rolünü de üstlenmektedir.

Daha alt seviye olan kasabalarda ise şefler polis birimlerini yönetirler. Finlandiya’da 27 adet kasaba bu şekilde yönetilmektedir. Sayıları 225’i bulan kırsal polis birimlerini de şerif adı verilen yöneticiler idare etmekte ve buralarda genelde 10-12 polis görev yapmaktadır.

Herhangi bir yerde görev yapan polis sayısı o yörenin nüfusu ve suç oranına göre değişmektedir.

Polis birimlerinin ana bölümleri; Kamu düzeni ve güvenlik, Kazalar, Sürücü ehliyetleri, Suç soruşturması, Sosyal problemler, Sivil kayıtlar (Nüfus kayıtları, pasaport, kimlik kartları, yabancıların gözlemi) ve Gençlere yönelik önleyici suç birimidir. Ayrıca, birimin büyüklüğüne göre nadir suçlar birimi, sarhoşlar için nezarethaneler, tren ve metroların gözlem birimleri de oluşturulmaktadır.

Finlandiya’da polislik rağbet gören bir meslek dalıdır. Her yıl yaklaşık 3500 başvuru olmakta ve bunların yaklaşık% 10’u mesleğe alınmaktadır. Adaylarda en az orta dereceli okul mezunu olması ve askerliğini belli bir rütbede tamamlamış olması şartı aranır. Polisin mesleki eğitimi; Tampere’de bulunan Polis Eğitim Merkezinde verilen 5 aylık temel kursla ve mesleğin çeşitli aşamalarında iştirak edilen hizmet içi eğitim kurslarıyla sağlanır. Daha ileri polis eğitimi için ise Helsinki yakınlarındaki Otaniemi’de Polis Akademisi bulunmaktadır.

## **2.Polis Uzmanlık Birimleri:**

### **2.1.Merkezi Suç Polisi (*Keskusrikospoliisi-KRP*):**

1954 yılında kökleri derine inen suçlarla mücadele etmek ve kamu düzenini daha iyi sağlamada diğer polis kuvvetlerine yardımcı olmak üzere kurulmuştur. Genelde “beyaz yakalı suçlar” dediğimiz suçlarla mücadele eder ve teknik açısından gelişmiş imkanları vardır. Finlandiya’nın parmak izi kayıtları ve kişisel bilgileri burada tutulmaktadır. Bu birimin görev alanı misyonu paralelinde tüm ülke olarak belirlenmiştir.

### **2.2.Mobil Polis (*Liikkuva Poliisi-LP*):**

1930 yılında kaçakçılıkla mücadele, otoyol trafiğini kontrol ve yerel polis kuvvetlerinin isteği üzerine hızlı hareket gerektiren durumlar için kurulmuştur. Mobil Polis kuvvetlerinin her ilde ve büyük yerleşim yerlerinde merkezleri bulunmaktadır.

En önemli işlevleri trafik düzenine uyulmasını sağlanması, araçların takibi ve soruşturulması, kaçak alkol ve uyuşturucunun takibi ile avcılık ve balıkçılık kurallarına uyulmasının takibi suretiyle diğer polis birimlerine yardımcı olmaktır.

Mobil polis aynı zamanda Cumhurbaşkanının korunması, sınırlarda pasaport kontrolü ve Helsinki Uluslararası Havaalanında güvenliği sağlamakla da görevlidir.

### **2.3.Güvenlik Polisi (*Suojelupoliisi-SUPO*):**

Merkezi Helsinki’de olup, taşrada da büroları bulunmaktadır. 1948 yılında, 1930 yılında benzer amaçla kurulan başka bir birimin yerini alarak kurulmuştur. Devletin düzenini korumak ve casusluk, bilgi sızdırma gibi suçları soruşturmak temel görevidir. Ayrıca ülkede çalışan veya ziyaretçi statüsünde bulunan yabancıları da takip eder.

Güvenlik Polisi, diğer ülkelerin istihbarat ve güvenlik birimleriyle de işbirliği içinde çalışır. Güvenlik Polisinin herhangi bir kişiyi tutuklama yetkisi yoktur. Böyle bir durumda ilgili diğer polis birimlerinden bunu yapmasını isteyebilir.

## **3.Sınır ve Sahil Güvenlik Dairesi (*Rajavartiolaitos-RVL*):**

İçişleri Bakanlığına bağlı bir birim olan ve 1919 yılında kurulan Sınır Güvenlik; seçkin, organize ve barışta bile askeri disiplin içinde faaliyet gösteren bir kuruluştur. Sahil Güvenlik birimi ise 1930 yılında kurulmuştur ve yine İçişleri Bakanlığına bağlı olarak çalışır. Sahil güvenlik, 1944 yılında Sınır Güvenliğe bağlanmış, daha sonra bu ikisi İçişleri Bakanlığının iki önemli dairesinden birini oluşturan ortak bir daire olmuşlardır.

Sınır ve Sahil Güvenlik Dairesi, polis ve gümrük teşkilatları ile birlikte ve işbirliği içinde çalışmalarını yürütür. Bu birim karada 3 km’lik, denizde ise 4 km’lik bir ön sınır alanını gözetim altında tutar.

Dairenin sınır birimi dört, sahil güvenlik birimi ise üç sorumluluk bölgesine ayrılmıştır. Bu bölgeler de yine üç ya da dört alt bölgeye, onlar da daha alt birimlere ayrılmıştır. Ayrıca hava kontrolleri için helikopter ve deniz için denizaltı kullanan unsurlar da bulunmaktadır.

Bu birimlerde çalışanlar için ayrı bir okul vardır . Ayrıca askeri okullarda da çeşitli eğitimler verilmektedir.

### **III. FİNLANDİYA VE TERÖR**

Özellikle Finlandiya açısından tehdit oluşturan milli karakterli bir terör örgütü olmadığı gibi, bu ülkede özel bir terör yasası da mevcut değildir. Ancak, 1970'lerin ortalarında Avrupa'da terörizmin tırmanışı, özel taktik mücadele birimlerin kurulması fikrini kuvvetlendirmiştir.

Finlandiya terörle mücadele yapılanmasında Bear Force "ETY: *Osasta Karhu*" adı verilen ve 1978 yılında kurulan bir taktik CT "counter terrorism" birimi mevcuttur. Başlangıçta 12 personelle kurulan bu birim zamanla seçilmiş polislerden oluşan ve üç ihtisas ünitesine ayrılan 40 kişilik bir birliğe dönüşmüştür. Bear Force personeline, bütün dünyadaki taktik CT birimleri için uygulanan standart eğitimin yanı sıra Finlandiya koşullarında geçerli ağır kış şartlarında hayatı idame eğitimi de verilmektedir.

# Kaynakça

- 1.STAHLBERG Krister, “The Finish Case: A Reform Rather Than an Experiment”, Towards the Self Regulating Municipality, Ed. Harald BALDERSHEIM and Krister STAHLBERG, Great Britain, 1994, 85-110
- 2.STEWART John and Gery STROKER Ed. The Future of Local Government, London, 1989
- 3..STEWART John and Gery STROKER Ed. Local Governmentin the 1990’s, London, 1995
- 4..The Europa World Year Book, Europa Publication, Taylor&Francis Group